



## クリスティアワカサギ E II

### 取扱説明書

この度は、「クリスティア ワカサギ専用電動リール」をお買い上げいただき、誠にありがとうございます。  
この取扱説明書をよくお読みいただき、製品の特徴をよく理解した上でお使いください。取扱説明書が分りにくい場合は、発売元までお問合せください。また、お読みいただいた後は大切に保管し、必要な時は再度ご確認ください。



#### グローブライド株式会社

〒203-8511 東京都東久留米市前沢3-14-16  
お客様センター(無料) TEL:0120-506-204

GLOBERIDE MADE IN CHINA

### 安全上のご注意

●本機は防水仕様ではありません。水没した場合は直ちに使用を中止し、速やかに電池を抜き、お買い上げ店又は弊社お客様センターにご相談ください。  
●お使いになる人や他の人への危害及び財産への障害を未然に防止するため、取扱説明書や本体ラベルに表示された内容は必ずお守りください。取扱説明書及びラベルのマークの意味は次のようになっています。

### 警告

取り扱いを誤った場合、死亡または重傷を負う可能性が想定される場合及び軽傷または物的損害が発生する頻度が高い場合を示します。

### 注意

取り扱いを誤った場合、軽傷を負う危険性が想定される場合、並びに物的損害のみの発生が想定される場合を示します。

この表示は、決してしてはいけない「禁止」を示します。

この表示は、必ず実行していただく「強制」を示します。

### 警告

#### 電動リール本機について

●電源は、アルカリ電池以外使用しないでください。

●本機は淡水の止水状況でのワカサギ釣り専用リールです。河川やトローリングなど流水の中では使用しないでください。故障や事故の原因となります。  
●分解・修理・改造などをしないでください。故障や火災・感電・けがなどの原因となります。  
●スプールを外した状態でモーターを回転させないでください。モーターゴムの破損、スプール台の摩擦・発熱などから火傷・火災や故障の原因となります。  
●スプールを外した状態やスプール止めネジを緩めた状態で巻き上げスイッチを押し続けしないでください。モーターや電池が発熱し、事故・火災や電池の液漏れなどの原因となります。

●方が一、使用中に異常な音、異常な発熱、焦げ臭い、煙が出るなどの異常が起きましたら、ただちに使用を中止し、速やかに電源を切り、電池を抜いてお買い上げ店またはお客様センターにご相談ください。放置すると事故・火災などの原因となります。  
●電池が新しいにもかかわらず、スプールの回転が著しく低速であったり、回転しない場合は、ただちに使用を中止し、速やかに電池を抜き、お買い上げ店またはお客様センターにご相談ください。放置すると事故・火災などの原因となります。  
●本機は防水仕様ではありません。水没した場合は、ただちに使用を中止し、速やかに電源を切り、電池を抜いて、お買い上げ店またはお客様センターにご相談ください。放置すると感電・火災などの原因となります。  
●移動時や使用しない場合は電池を外してください。誤って巻き上げスイッチを押し続けた場合モーターが発熱し、事故・火災や電池の液漏れなどの原因となります。  
●使用中、根掛りや大きな魚が掛るなどの高負荷が生じた場合、ただちに使用を中止してください。発熱などから火傷・火災の原因となります。  
●本体・電池共に、保管の際は子供や幼児の手の届かないところに保管してください。方が一電池を飲み込んだ場合は、すぐ医師に相談してください。  
●リールに水が溜まると漏電、電解腐食の原因となり、機能に影響を与えます。水が入った場合は速やかに電池を抜き取り、水を拭き取ってください。また使用中使用後に関わらず、水が入っていないかを確認してください。  
●基板部は絶対開けないでください。故障の原因となります。故障の場合は、お買い上げ店またはお客様センターにご相談ください。  
●マグネットの周囲、上に置かないでください。モーターの誤作動、カウンターが誤表示する原因となります。  
●銘板部に力を加えると、故障の原因となることがあります。力を加えないでください。  
●銘板部の表面は傷付きやすいので、画面を拭くときは十分にご注意ください。

#### 電池について

●アルカリ電池以外使用しないでください。  
●充電式(ニッケル水素)電池やマンガン電池を使用した場合、十分な性能を発揮できません。  
●新旧・異種電池の混用はお止めください。液漏れ・破裂・発熱・発火の原因となります。  
●電池の極性(⊕と⊖)を逆に入れないでください。  
●火の中への投入、加熱、⊕と⊖極間のショートをしないでください。

●電池の液が目に入った場合は、すぐにきれいな水で洗い流し、医師の治療を受けてください。失明や目に障害を発生する恐れがあります。

### 注意

#### 電動リール本機について

●釣り以外の目的に使用しないでください。  
●子供または幼児の手の届かないところに保管してください。  
●分解はおやめください。修復不可能になります。  
●濡れない場所、濡れない状態でご使用ください。  
●屋外では使用しないでください。  
●使用中に糸やスプールに触れないでください。けがや破損などの恐れがあります。  
●クラッチレバーを強い力で押し付けしないでください。機能障害や割れてけがをする恐れがあります。  
●Eシリーズのスプールはその他の機種に使用できません。  
●火気やストーブのそばなど、高温になる場所で保管・使用はしないでください。変形や故障などの原因となります。

●直射日光・高温・多湿の状態では保管されますと、変形や強度劣化の恐れがあります。下記お手入れを実施後、風通しの良い場所に保管してください。  
●使用頻度にかかわらず経年劣化により、故障・機能低下・変色などが起きることがありますのでご了承ください。  
●落下などの衝撃を与えないでください。破損、内部電子部品の損傷、故障を起こす恐れがあります。  
●尻手ロープ取り付け穴に尻手ロープを取り付けた場合でも、強い衝撃で外れる場合があります。お取扱いには十分ご注意ください。  
●船べり停止ガイドに強い衝撃を加えないでください。曲がる恐れがあります。また、使用状態によりガイドに糸溝が発生することがありますのでご了承ください。  
●糸がスプールの下に挟まった場合は、無理に引っばらず、電源をOFFにしてスプール止めネジを緩めスプールを外してから糸を取り出してください。  
●メンテナンス後にドライヤーや発熱器具を使つての乾燥はおやめください。樹脂が変形する恐れがあります。  
●出荷時、銘板には保護シートが貼ってあります。ご使用の際ははがしてお使いください。  
●オモリが重い(目安7.5g以上)、穂先が長いなどスプールに負荷が大きい場合にはリールの構造上、強い誘いや合わせで糸がスプールから出てしまう場合があります。その際は糸止めを使用するか、スプールをサミングしながら誘いや合わせを行ってください。

#### 電池について

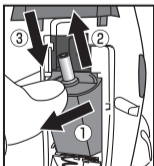
●釣行後は、必ず本体から電池を取り出して保管してください。  
●使えなくなった電池は速やかに本機から取り出してください。液漏れの原因となります。  
●電池を保管・捨てる場合は、接点部分にテープを貼るなどの絶縁を行ってください。  
●クリスティアワカサギ外部電源αユニットシリーズを使用する時は、外部電源αユニットに付属している取扱説明書をご確認ください。

#### お手入れの方法

●巻き糸やリール本体には、潤滑剤やコーティング剤を使用しないでください。作動不良・樹脂の破損などの原因となります。  
●各部分に付着したゴミ・砂・水分などは真水に濡した柔らかい布でキレイに拭き取り、スプール・電池蓋を外して電池を取り出し、十分乾燥させてください。シンナー・ベンジンなどの揮発性溶剤は絶対使用しないでください。変形や故障などの原因となります。  
●スプールボールベアリングの注油は極少量にしてください。スプールシールに油がかりますと回転不良の原因となります。スプールシールに油が付着した場合、きれいに拭き取ってから交換してください。

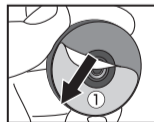
### モーターチューブ/スプールシール(別売)の交換方法

モーターチューブやスプールシールは消耗品であり、長期間のご使用により回転異音やスプールのスリップなど性能が低下する可能性があります。



#### モーターチューブの交換

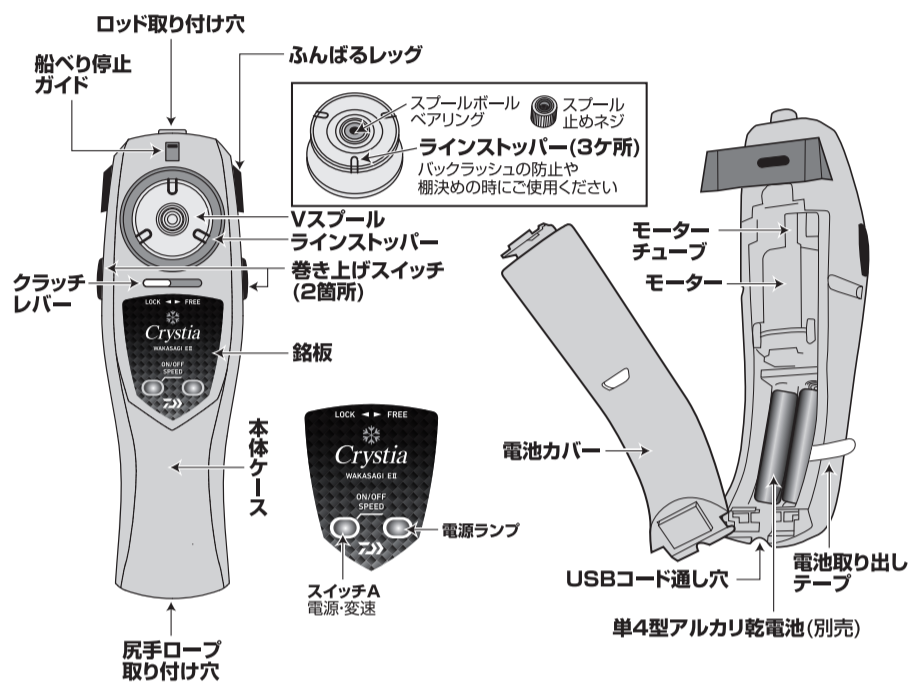
①モーター 上部を左図の様に指で引っ掛けて、モーターを傾けます。  
②チューブを引き抜きます。  
③新しいチューブを真っ直ぐ差し込んでください。異音が出る場合は差し直してください。  
※歪んだまま差し込みますと異音の原因となります。  
※モーターを立ち上げすぎると、押さえバネが外れることがありますのでご注意ください。



#### スプールシールの交換

①スプールシールを剥がします。その際、スプールに付着しているノリやゴミなどキレイに取り除いてください。  
②新しいスプールシールを貼って完了です。  
※気泡など入ってしまうと異音の原因となります。  
※リールの油や指の油がモーターチューブやスプールシールに付着しないようにしてください。もし付着したらしっかり拭き取ってください。  
※交換しても異音やスリップする場合弊社アフターサービス部門に出されることをお勧めします。(有償)

## 各部の名称と動き



### 1 巻き上げスピード調整

5段階で変更可能です。スイッチAを押すと、スピードが上がっていきます。最大スピード時に押すと、最低スピードになります。低速使用時は、多点掛けや他の魚など負荷が掛かると巻き上がらない時があります。その際はスピードを上げて巻き上げてください。(スピードの変速は糸の巻き上げ具合で調整してください。負荷状況などによりスピードが大きく変化しない場合があります。)

### 2 巻き上げスイッチ

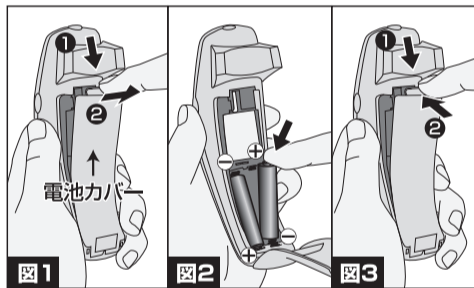
左右どちらかのスイッチを押すとチョイ巻きになります。1秒以上巻き上げスイッチを押すと連続巻きになります。再度巻き上げスイッチを押すと停止します。

- ※本スプールには磁石が内蔵されていないため、Eシリーズのスプールは、その他の機種に使用できません。
- ※スプール止めネジはCRSシリーズ/AIRシリーズには使用できません。
- ※巻き上げボタンを使用時のクラッチON動作は電池残量が少なくなると、作動しなくなります。その際は、新しい電池に交換してください。
- ※電源オートOFF機能  
電源ONの状態、約1時間モーターの動きが無いスイッチ操作が無いと自動的に電源OFFとなります。
- ※糸の摩擦により静電気が発生し、極稀に電子回路に影響が出る場合があります。その際は、一度電源を切り、再度設定し直してください。

## 操作方法

### 1 電池の入れ方

- 電池カバーを図1の様に開けてください。(無理に力を加えると破損する恐れがあります)
- ⊕と⊖を間違えないように入れてください。(図2)
- 図3の様に電池取り出しテープがはみ出さないように電池カバーを閉めてください。
- ※寒い環境下で使用される際は、電池の性能が発揮出来ない事があります。



### 2 電源の入れ方・切り方

- スイッチAを2秒以上押すと電源ランプが点灯し、電源が入ります。
- 電源を切る際も、スイッチAを2秒以上押してください。(電源ONの状態、約1時間放置しますと、電源が自動的に切れます。)



### 3 道糸の巻き方

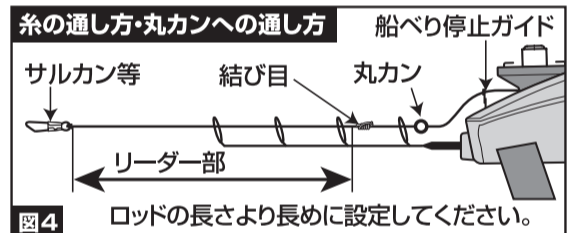
- スプールに糸を結び、スイッチAを押し電源を入れてください。
- 船べり停止ガイドに通さず、巻き上げスイッチを押し均等になるように巻いてください。
- 道糸にはPEラインをご使用ください。

### 4 ロッドの取付け方

- リールの竿取付け穴は、Φ5mmとなっています。
- ロッド取り付け穴に奥まで挿し込み、しっかり固定されている事を確認してください。(振動で緩む事がありますので、使用中は時々ご確認ください。)
- ※強く差し込むと抜けなくなる可能性がありますので、ご注意ください。

### 5 糸の通し方・丸カンへの通し方(図4)

- 糸の巻き過ぎによるロッドの破損を防ぐために、図4を参考に丸カンとリーダーを結んでください。
- ①スプールより道糸を引き出し、船べり停止ガイドに通してください。
- ②次に船べり停止をさせるための道糸と丸カンを結んでください。
- ③丸カンの向こう側にリーダーを結んでください。巻き上げ時、丸カンを引き上げ船べり停止ガイドに当たりモーターの回転が止まります。リーダーの長さは丸カンから、サルカンなどまでの長さをロッドの長さより少し長めにセットすると巻き込み防止となります。
- ※丸カンは、ロッドのガイドをスムーズに通る物を使用してください。(約Φ2.0mm)



※図の丸カン・結び目・サルカン等は本製品には付属しておりません。

### 6 糸の出し方・止め方

- クラッチレバーを右側に倒してください。
- スプールフリー状態になり、仕掛けを落下させることができます。
- 棚に到着したら、クラッチレバーを左側に倒すか、巻き上げスイッチを押すとスプールがロックされます。(巻き上げスイッチは、電池残量が少ないと動作しません)

### 7 ラインストッパーの使い方

- スプールに3箇所付いているラインストッパーに糸を引っ掛けると、毎回同じ棚で停止させる事が出来ます。(柔らかい糸をお使いの場合は、外れることがあります。その際は2重に引っ掛けてください。)